

Smookkleppen

VKF41...C

Smookkleppen zijn ontworpen voor inbouw tussen flenzen, in gasstraten

- Klep met metaalafdichting
- DN40...DN200
- Rotatiehoek 85°
- Onderhoudsvrij
- Geschikt voor gassen van de familie I...III, evenals lucht
- In combinatie met servomotoren SQM50... en opbouwset ASK33.9
- In combinatie met servomotoren SQM45.295A9 en opbouwset ASK33.4

VKF41...C en dit apparatenblad zijn bedoeld voor fabrikanten (OEM) die de VKF41...C inzetten in of aan hun producten!

Toepassing

In stookinstallaties als regelorgaan zoals b.v.:

- als gasregelklep
- als luchtregelklep

Waarschuwingen



Het in acht nemen van de volgende waarschuwing helpt persoonlijk letsel en materiële schade te voorkomen!

Niet toelaatbaar zijn ingrepen of veranderingen!

- Alle werkzaamheden (montage, inbedrijfstelling en service) dient door gekwalificeerde vaklieden plaats te vinden
- Na een val of stoot mogen deze kleppen niet meer in bedrijf worden genomen, omdat veiligheidsfuncties ook zonder uiterlijk herkenbare beschadigingen beïnvloed kunnen zijn

Aanwijzingen voor de montage

- Neem de nationaal geldende veiligheidsvoorschriften in acht
- Inbouw tussen flenzen volgens DIN2632 en DIN2633
- Smoorklep, servomotor en opbouwset kunnen eenvoudig en direct op de montageplaats worden samengebouwd
- Er zijn geen speciaal gereedschap en instelwerkzaamheden nodig
- De smoorklep kan in beide richtingen doorstroomd worden
- Maak gebruik van de voor de gassoort geschikte flensafdichtingen

Aanwijzingen voor de inbedrijfstelling

- De inbedrijfstelling van de smoorklep mag alleen met volgens de voorschriften gemonteerde opbouwset en servomotor plaatsvinden

Draaien van de klepschijf met de klok mee	Doorstroming toenemend
Draaien van de klepschijf tegen de klok in	Doorstroming afnemend

Normen en certificaten



Conformiteit met EEC-richtlijnen

- gasapparatenrichtlijn

90 / 396 EEC

- drukapparatenrichtlijn

97 / 23 EEC



ISO 9001 : 2000
Cert. 00739



ISO 14001 : 2004
Cert. 38233

Aanwijzingen voor de service

- De smoorklep VKF41...C is vrij van onderhoud
- Het opnieuw in bedrijf nemen van de smoorklep dient met volgens de voorschriften gemonteerde servomotor en opbouwset plaats te vinden

Aanwijzingen voor de afvoer



De verschillende materialen van de smoorklep moeten na demontage gesorteerd worden op materiaal voor de afvoer. De plaatselijke en actueel geldende wetgeving dient beslist in acht te worden genomen.

Uitvoering

Smookklep VKF41...C	Vlinderklep en as zijn van roestvast staal. De vlinderklep sluit tegen een eindslag.
Opbouwset ASK33.9	Voor opbouw van de servomotoren SQM50... op een smookklep VKF41...C is altijd een opbouwset ASK33.9 nodig. De opbouwset bestaat uit console, koppeling met torsieveer, standaardwijzer en bevestigingsmateriaal. De torsieveer garandeert een dicht sluiten van de klep en maakt de uitschakeling van de aandrijving mogelijk.
Opbouwset ASK33.4	Voor de opbouw van de servomotoren SQM45.295A9 op een smookklep VKF41...C is altijd een opbouwset ASK33.4 nodig. De opbouwset bestaat uit een kruiskoppeling en een voorgemonteerde montageset.

Typeoverzicht

Type	DN [mm]	Max. doorstr. m ³ bij $\Delta p = 10$ mbar lucht	Lekwaarde bij $\Delta p = 10$ mbar lucht
VKF41.40C	40	170	0,4 %
VKF41.50C	50	230	0,4 %
VKF41.65C	65	570	0,5 %
VKF41.80C	80	1070	0,5 %
VKF41.100C	100	1870	0,5 %
VKF41.125C ¹⁾	125	3300	0,6 %
VKF41.150C ¹⁾	150	5300	0,6 %
VKF41.200C	200	9200	0,7 %

Legenda

DN nominale doorsnede
¹⁾ op verzoek

Bestelinformatie

Smookklep, servomotor en opbouwset moeten afzonderlijk worden besteld. Geef bij de bestelling het aantal, de naam en de typeaanduiding op.

Voorbeeld:

- 1 Smookklep VKF41.40C
- 1 Opbouwset ASK33.9
- 1 Servomotor SQM50.381A2

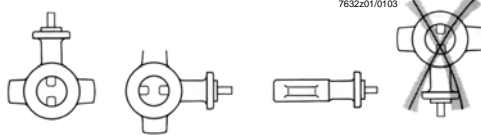
Levering

Smookklep, servomotor en opbouwset worden afzonderlijk verpakt geleverd.

Toebehoren

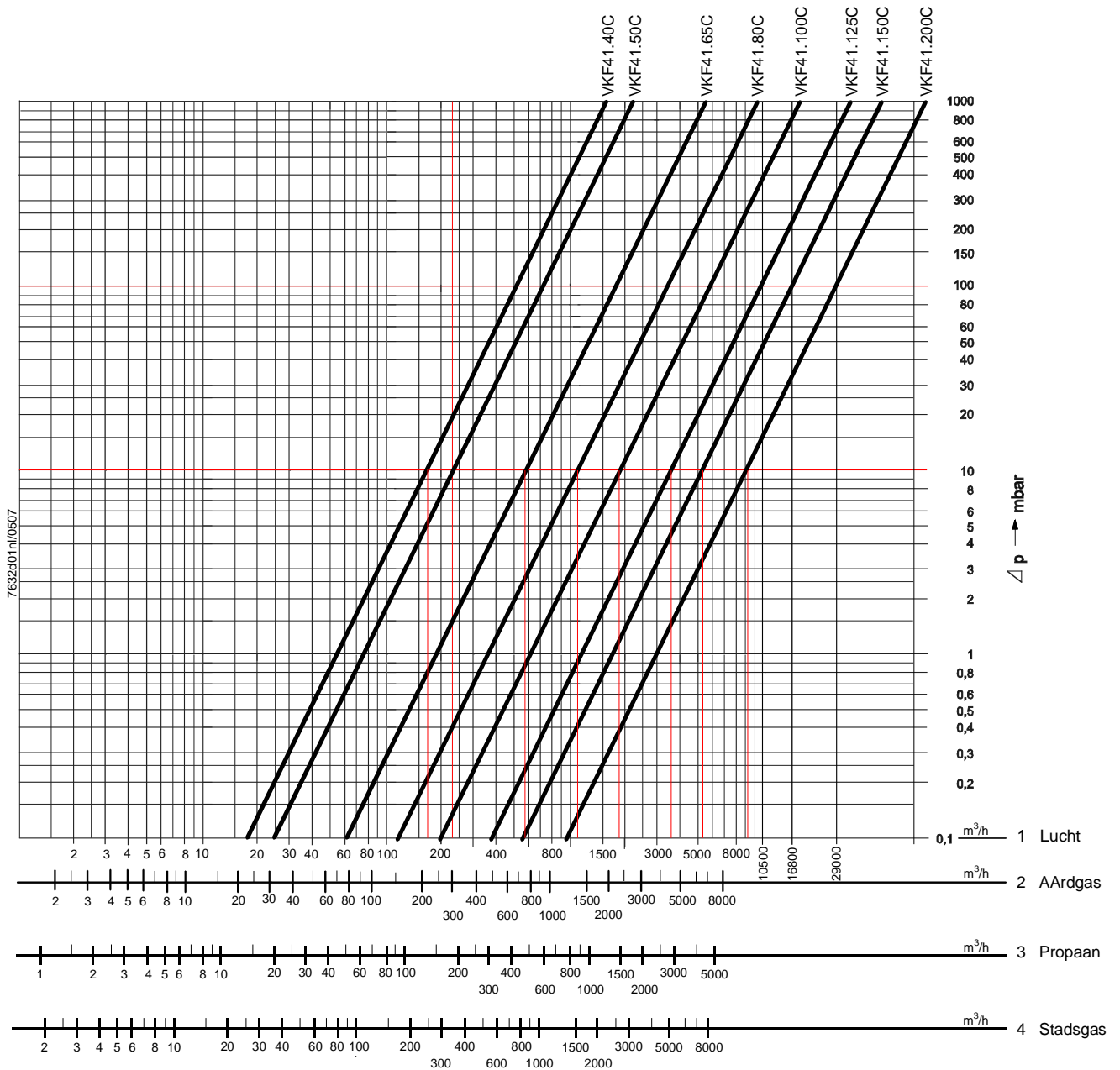
Smookklep VKF41...C	zie «Typeoverzicht»
Servomotor SQM50...	zie apparatenblad N7815
Servomotor SQM45.295A9	zie apparatenblad N7814
Opbouwset ASK33.9	zie apparatenblad N7815 c.q. handleiding voor montage M7815.4 (4 319 9535 0)
- Voor montage van de SQM50... op de smookklep VKF41...C alleen in combinatie met de aandrijfjas AGA58.1	
Opbouwset ASK33.4	zie apparatenblad N7814
- Voor montage van de SQM45.295A9 op de smookklep VKF41...C	

Technische gegevens

Algemene apparatengegevens	Medium	Gassen van de familie I...III, evenals lucht
	Bedrijfsdruk	max. 150 kPa (1,5 bar)
	Inbouwposities	
	Lekwaarde	zie «Typeoverzicht»
	Rotatiehoek	smoorklep 90° (met eind aanslag)
	Materialen	
	- afsluiterhuis	gietijzer EN-GJL-250
	- as en klepschijf	roestvast staal
	- asafdichting	NBR-O-ringen
	Gewicht	zie «Maatschetsen»
Omgevingsvoor- waarden	Opslag	DIN EN 60 721-3-1
	Klimatologische voorwaarden	klasse 1K3
	Mechanische voorwaarden	klasse 1M2
	Temperatuurbereik	-20...+60 °C
	Vochtigheid	< 95 % r.v.
	Transport	DIN EN 60 721-3-2
	Klimatologische voorwaarden	klasse 2K2
	Mechanische voorwaarden	klasse 2M2
	Temperatuurbereik	-20...+60 °C
	Vochtigheid	< 95 % r.v.
	Bedrijf	DIN EN 60 721-3-3
	Klimatologische voorwaarden	klasse 3K5
	Mechanische voorwaarden	klasse 3M2
	Temperatuurbereik	-20...+60 °C
	Vochtigheid	< 95 % r.v.



Condensatie, ijsvorming en waterinwerking zijn niet toelaatbaar!



Attentie:

- Kies bij de brander met een geringe, kleine belastingshoeveelheid een kleine klepdoorsnede
- Als de gasdruk de maximaal toelaatbare bedrijfsdruk overschrijdt, reduceert u deze met een drukregelaar
- Het drukverlies (max. doorstromingslijnen) is gebaseerd op een volledig open klep

Omrekening van de luchthoeveelheid in een bepaalde gashoeveelheid (aardgas)

Schaalbasis

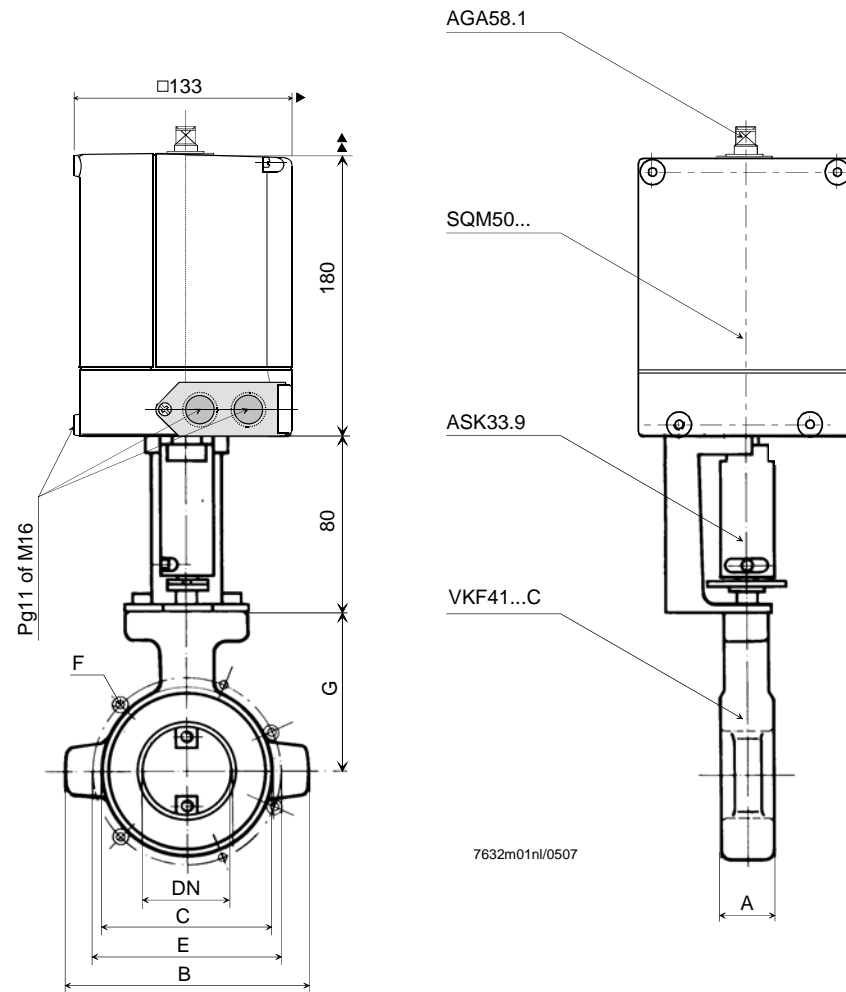
Abcis	Medium volumestroom «QG» in m ³ /h	Dichtheids- verhouding «dv» t.o.v. lucht	Omrekeningsfactor $f = \sqrt{\frac{1}{dv}}$
1	lucht	1	1
2	aardgas	0,61	1,28
3	propaan	1,562	0,8
4	stadsgas	0,46	1,47

Omrekening op lucht (m³/h) van andere gassoorten:

$$QL = \frac{QG}{f} \quad QL = \text{luchthoeveelheid in m}^3/\text{h, die hetzelfde drukverlies als «QG» veroorzaakt.}$$

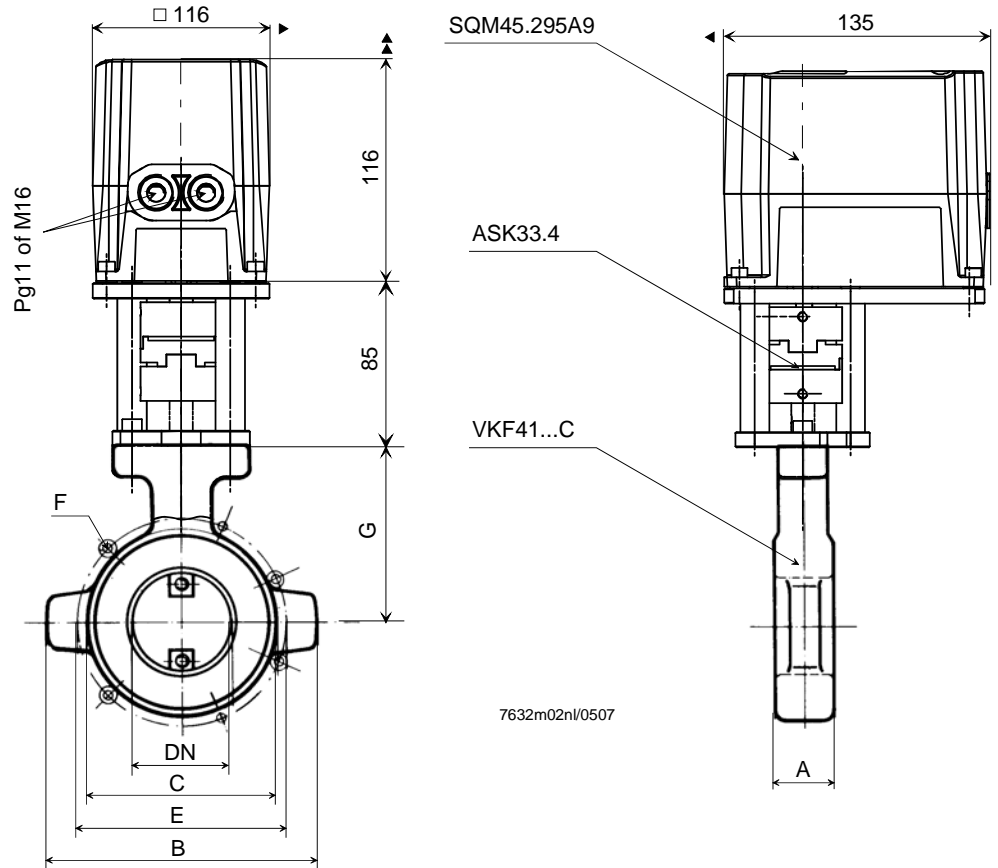
Maten in mm

VKF41...C met
SQM50... en ASK33.9



Type	A	B Ø	C Ø	E	F	G	Gewicht [kg]
VKF41.40C	30	130	87	100	M12 (4x)	87	1,72
VKF41.50C	30	140	97	110	M12 (4x)	92	1,94
VKF41.65C	30	160	117	130	M12 (4x)	99,5	2,37
VKF41.80C	30	175	133	150	M16 (4x)	107	2,63
VKF41.100C	30	195	153	170	M16 (4x)	117	2,92
VKF41.125C	40	225	183	200	M16 (8x)	137,5	5,25
VKF41.150C	40	255	208	225	M16 (8x)	150	6,29
VKF41.200C	40	310	263	280	M16 (8x)	175	8,44

VKF41...C met SQM45.295A9
en ASK33.4



Type	A	B Ø	C Ø	E	F	G	Gewicht [kg]
VKF41.40C	30	130	87	100	M12 (4x)	87	1,72
VKF41.50C	30	140	97	110	M12 (4x)	92	1,94
VKF41.65C	30	160	117	130	M12 (4x)	99,5	2,37
VKF41.80C	30	175	133	150	M16 (4x)	107	2,63
VKF41.100C	30	195	153	170	M16 (4x)	117	2,92
VKF41.125C	40	225	183	200	M16 (8x)	137,5	5,25
VKF41.150C	40	255	208	225	M16 (8x)	150	6,29
VKF41.200C	40	310	263	280	M16 (8x)	175	8,44